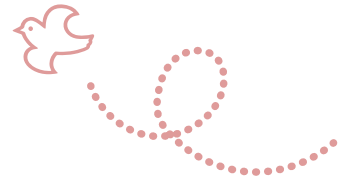


vol.454

む	ぎ	こ	む
ぎ	こ	む	ぎ
こ	む	ぎ	こ
む	ぎ	こ	む



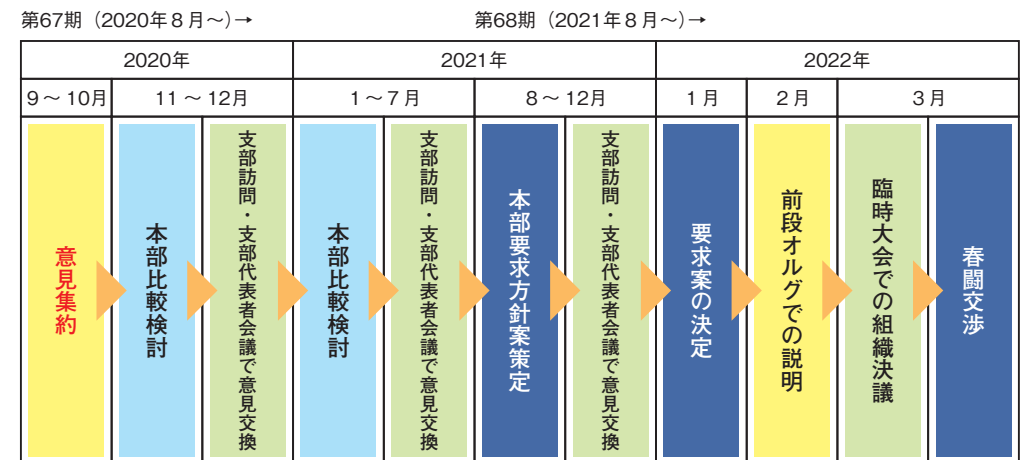
# 2022春闘へ、 諸要求項目について

「日清製粉労働組合 2025 中期ビジョン」で掲げる「活動の柱① 多様な価値観を踏まえた総合的な労働条件の改善」の取り組みとして、2020年9月の意見集約を皮切りに、本部・支部の意見交換や労使協議でのテーマアップ（2021年11月）など、組織議論を行ってきました。

その最終段階として、2021年12月10日の支部代表者会議での意見交換内容をベースとして、1月11日～13日に行った第6回中執にて、本部としての要求案を決定しました。

今後、臨時大会での組織決議を経て、春闘交渉に臨むことになります。内容については、組合員の皆さんそれぞれに関心や関連の濃淡があるものと思いますが、他人事とせず、各要求項目についてご理解いただくようお願いします。

## 諸要求 組織議論のプロセス



注：上記はあくまで概略です。「くみあいじほう Vol.448」に詳細の取り組みプロセスを特集しています。

↑イマココ！

## 在宅勤務手当の新設

◆11月労使協議での会社との議論を踏まえた本部の考え

〈会社の認識〉

- ・緊急対応措置として在宅勤務の回数が増えている社員が多くいる中で、**結果的に食費や光熱費等の負担がおり得ることは認識している**
- ・一般的に水道光熱費について在宅勤務分のみを切り分けることは不可能であり「**原則として会社負担**」**という考えはない**

- ・一方で、今後の在宅勤務のあり方そのものを検討しているところであり、勤務に伴う経費負担をどのように考えるかについては、総合的に検討していく必要がある。少なくとも、現状の規定を前提とすると、手当を支給するという考え方はそぐわない

〈本部の考え〉

- ・支部との意見交換でも、在宅勤務に伴う**経済的負担の軽減ニーズは大きい**

- ・フード連合は「原則使用者負担が望ましい」とのスタンスを示しており、**食品大手でも手当新設を検討する労使が増加している**

- ・「在宅勤務手当の新設」及び「在宅勤務手当の支給対象者に対する通勤定期券等の定額支給の取り止め、通勤費の実費支給」を要求したい

## ◆要求案

- ・1日の所定労働時間分在宅勤務を行った場合、在宅勤務手当を1日あたり**200円**支給する
- ・在宅勤務手当の支給対象者に対しては、**通勤定期券等の支給を取り止め、通勤手当（日額）として出社日数に応じた実費を支給する**
- ・在宅勤務手当及び通勤手当（日額）の支給を希望する者が「在宅勤務手当支給願（仮）」を管理部長（総務部長）に提出し承認を得るものとする



現状の在宅勤務規程の上限回数では、**メリットが限られるため、「在宅勤務のあり方」も含めて会社と議論・交渉していきたい**

## 病気休暇の新設

◆11月労使協議での会社との議論を踏まえた本部の考え

### 〈会社の認識〉

・感染症等で多く休暇を取得する場合に備えて、年休を保有しておきたいとする社員の不安感があることについては理解する

・短期間の私傷病で使用する休暇を新設するという考え方もあるが、社員によっては結果として益々年休を取得しなくなり、トータルでの休暇日数は変わらないことも想定される

・休暇を増やすということは要員管理面で事業運営に影響があり、有給の休暇とする場合は実質的に賃金引上げと同様のインパクトがあり、会社として極めて慎重な判断が必要

### 〈本部の考え〉

・コロナ禍により、感染症罹患の際の年休不足と欠勤リスクに対する組合員の不安がこれまで以上に顕在化し

ている。こういった不安は心情面で年休取得率向上を阻害する恐れがある

・「療養・介護休暇」の取得要件の緩和を支部からの提案として受けたが、失効年休の積み立てを行っていない人しか使用できない。年休付与日数が少ない若手へのセーフティネットにもなるよう、対案として「病気休暇の新設」を本部から提案し、支部からも理解を得られたと考えている

・フード連合内の食品大手でも「短期間私傷病休暇」に関する先進事例がある

### ◆要求案

・毎年度4月1日（ただし、中途入社  
の社員は入社日）、病気休暇（有給）  
を5日付与する

・翌年3月31日に失効し、繰り越しは  
行わない

・病気休暇は、本人が私傷病にかかり  
就業が困難な場合に限り、1日単位

## 法定選任手当の新設

◆11月労使協議での会社との議論を踏まえた本部の考え

### 〈会社の認識〉

・法定選任者への手当は一般的なものではないと認識しており、組合の認識の通り、専門知識や技能を活かして発揮されている業績や姿勢を目標管理制度の中で総合的に評価している

### 〈本部の考え〉

・資格を保有している、つまり専門知識や技能を持っていること自体に対しては、「その専門知識や技能の発揮による貢献が、評価制度の中で反映されるべき」というのが組合の基本的な考え方である。しかし、**法的責任に対する負担**があること、及び**特別な技能や専門知識をもって法的義務遂行にあたっていること**に対しては、相応の報酬があっても良い  
・法定選任者はさまざまなものがある

が、実質的に名義のみとなっている（またはそれに近い）ものも存在することは事実である。その中で、電気主任技術者は資格取得の難易度も高く、法的責任に対する負担も大きいことから、担い手確保のハードルが高い  
・電気主任技術者は、本人が電気業務を行っていないなくても、代務者となる電気係等への指示を行うなど、**管理的な業務**を行っている部分があり、**班長（製粉）の役職手当4,000円と同水準は妥当**である

### ◆要求案

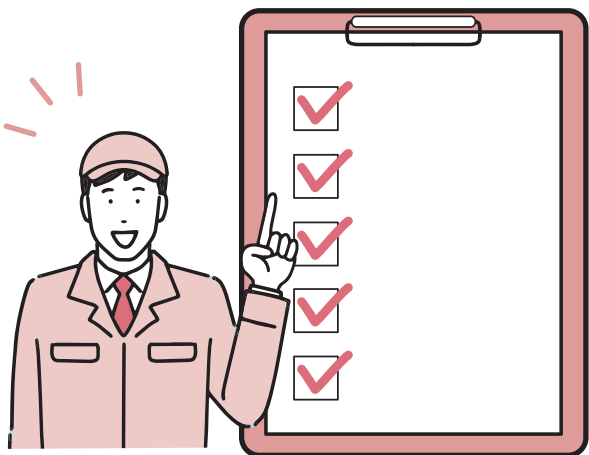
・毎月以下の対象者に対して、法定選任手当を支給する。ただし、会社から選任された者（＝官公庁への届け出が行われている者）のみに支給するものであり、資格保有者全員に対して支給するものではない。

電気主任技術者 4,000円

で使用する事ができる

・年休付与日数が10日以上社員については、期中に年休を5日以上取得している場合に限り、病気休暇を年休より優先して使用することができる

・「病気休暇使用願（仮）」に医療機関の領収書等を添え管理部長（もしくは総務部長）に提出し承認を得るものとする





## 構造改善を

# ジブンゴト

として考える

今回、会社から申し入れが行われた「岡山・坂出工場閉鎖と新工場建設の件」は、日清製粉にとって福岡工場の建設と鳥栖・筑後工場閉鎖に続くおよそ10年ぶりの「構造改善」です。この言葉に聞きなじみのない方もいるでしょうが、会社の存続と発展のため、長いグループの歴史の中で行われてきたこととなります。日清製粉労働組合にとって構造改善とは何か、それぞれに様々な立場を持つ中央執行委員の会話を通して、改めて振り返り、今回の申し入れについて組合員全員が他人事でなく、考えていききっかけとしていただければと思います。

合理化（構造改善）への組合の向き合い方とは



山下

10月28日、会社から行われた「岡山・坂出工場閉鎖に関する申し入れ」について、内容はすでに承知の通りかと思えます。これから全組合員に正しく施策についても理解してもらい、当事者となる岡山・坂出支部を支えていくために、中執全員でまずは認識を統一していきましょう。



小森

今回の申し入れは、「構造改善」施策であること、そして工場の老朽化対応とBCPの観点から、新工場を建設し、両工場を閉鎖する、という点がポイントです。また、岡山・坂出支部のOCコース組合員は、全員が水島地区に建設される新工場に、構造改善の地域移動の条件で転勤する、ということになります。



山下

みんなは「構造改善」って聞いてピンとくるのかな。明瀬君はどう？



明瀬

そうですね…。組織改編みたいなイメージですけど、それ以上は具体的なことはわかりません。



佐々木

私も、あまりイメージがついていなくて、すみません。



小森

そうですね。昨年からなかなか集まる機会がなく、勉強会もできていませんでしたので、この機会に全員で正しく理解していきましょう。日清製粉労働組合にとって、とても重要な歴史ですので。改めて、構造改善とは何か、ということについて。日清製粉では、山工場から海工場への集約と、それによるコスト効率改善を指しています。山工場と

は、今ある工場では具体的には函館・名古屋・岡山・坂出が該当します。それ以外の鶴見・千葉・知多・東灘・福岡が海工場です。



三田

函館や坂出は海辺だと思っんですけど、海工場じゃないんですか？



松尾

僕が働いている名古屋工場もいわゆる山工場なんですけど、原料小麦を船から工場まで直接送れるか送れないか、がポイントなんだわ。函館工場も名古屋工場も、サイロから工場までトラックで小麦を運んでいて、その分のコストが原料費に上乗せでかかると。そういう工場を山工場、って製粉では呼ぶどるね。



赤木

俺が以前勤務しとった鳥栖工場もそうやったんですけど、もともとは国内産小麦の産地の近くに



明瀬

なるほど、だんだんわかってきました。



松尾

でさ、山工場では新規の採用は基本的にはいま行われとらんで、海工場からの応援を行っとるんだわ。



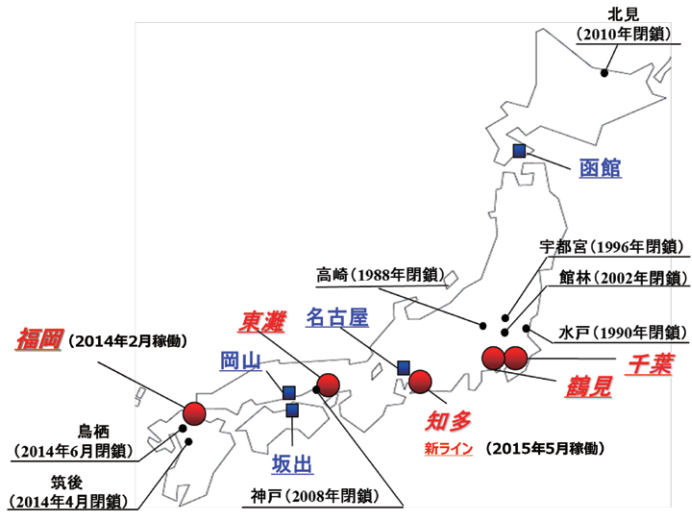
三田

応援？



赤木

例えば、函館工場には鶴見・千葉から。名古屋工場には知多から。岡山工場は東灘、坂出工場には



製粉部門における  
構造改善の歴史について



松本

製粉部門での構造改善というテーマについて、少し歴史的なことを振り返っておいたほうがよいですね。もともと日清製粉という会社は、創業以来、各地の中小製粉会社を買収し、大きくなってきました。そう

福岡から、それぞれ応援人員を出しとって、だいたい、3年くらいの期間で、交代しよるんですよ。



三田

OCの方にも転勤があるんですね。



遠藤

私も上福岡研究所に転勤したことがありますよ。ファルマが会社として利益が厳しかった時に、上田工場からの異動施策というのでした。あれも合理化の一環と言えるのでしょうかね。



明瀬

会社の利益の状況も分かるだけに、反対もしづらいですけど、もし自分が当事者になったらと思うと…。



佐々木

組合としては「合理化3原則」を持っていますよね。



山下

そうだね。会社としては市場で勝ち残るための企業努力として、構造改善に限らず、さまざまな生産性向上、合理化を行ってきたわけだね。例えば機械による自動化もそうだし、さつき明瀬君が言ったように、組織改編を行うことで業務を集約するようなケースもある。これ自体は、会社の競争力や、その結果としての利益が上がり、我々組合員にも分配がなされる、という点で、本質としては反対するものではないよね。

だけでも、合理化によって職を失う人が出ることは許されないし、住み慣れた土地を離れなければならない人が出ることも決して望ましいことではない。だからこそ、会社

合理化3原則

- I. 雇用の確保 解雇を伴う施策（合理化）については全組織をあげて反対し絶対に失業を招来させてはならない。
- II. 適正配分 雇用の拡大、労働条件の向上、生活水準の向上に適正に分配させること。
- III. 事前協議制の充実 基本的立場の相互理解、労使の相互信頼があってこそ合理化（生産性向上の措置）について協力関係が確立される。従って常日頃から事前協議の精神を労使とも尊重することが必要となる。

日清製粉労働組合には、「合理化3原則」と呼ばれるものがあります。これは、1992年の第39回定期大会で定められたものですが、「合理化」という言葉には、「会社の効率化」、そしてそれによる社員（組合員）の削減（最悪の場合は解雇）、という意味合いが込められていることが分かります。製粉部門における「構造改善」は、グループ全体の「合理化」の一環として行われてきた、ということをもまずは理解する必要があります。

との信頼関係の中で、その施策が会社の今後、すなわち我々自身の生活のために本当に必要かどうか、ということできちんと協議を行い、納得して進んでいかなければならないよね。

いった工場は、もともとは国産小麦の産地に立地して、地場の麦を使って製粉を行っていたと思われまます。

しかし、第二次世界大戦後、小麦粉の消費量が急増し、高度経済成長期には食生活の洋風化や多様化が進みました。その結果、二次加工適性の高い海外産の小麦の輸入量が急増することとなり、海工場に比べて山工場のコスト競争力は相対的に低下することになります。そして1980年代、麦価の上昇に加え、円高による二次加工製品の輸入が増加したこと、またふすま価格の長期低迷によって、製粉業界全体が大きく業績を落としました。また、1986年にはガット・ウルグアイラウンドが開始され、農産物の輸入自由化が検討されるようになります。結果としては完全自由化には至りませんが、製粉業界を取り巻く環境は簡単に改善できない「構造的な問題」だとの考えで、1987年から「N90」がスタートします。



松尾

どえりゃー難しい言葉がよーさんで目がチカチカするがや。どうということ？



小森

いろいろすっ飛ばして簡単に言えば、「このままでは海外に負ける」ということです。



山下

ここから、「ローコスト」「高付加価値」を会社として明確に目指すようになったんだよね。



佐々木

「ローコスト」っていうと、やはり生産体制ということになりませんか。



松本

このときは「原料、製造、販売、流通」の4つのコストが言われていますね。その中で、原料・製造・流通の3点は工場にかかわってきます。それだけ生産体制の再構築は大きな課題だったということですね。



# 水島

## ってどんな場所？



今回、会社の提案にある新工場建設予定地「水島」。この地域にゆかりのある方ではないと、聞きなじみのない地名かもしれません。水島地区は、岡山県倉敷市南部の海沿いに位置し、河川の中州及び干拓・埋め立て地で構成されています。二次世界大戦中の三菱重工業の軍需工場がおかれたことをきっかけに工業地帯となり、「水島コンビナート」と呼ばれるようになりました。工場夜景も有名です。



### アクセス

水島工場建設予定地は、おおよそ地図のフラッグの場所にあります。JR瀬戸大橋線（宇野線）は、岡山—高松を結ぶ路線で、電車通勤となる方はこの路線に乗車し、児島駅で乗降車することになります。「マリンライナー」と呼ばれる快速電車では、岡山から児島までは21分、坂出から児島までは15分となり、岡山・坂出間のほぼ中間点に位置していることが分かります。児島駅から新工場建設予定地までは、公共路線バスを使用すると約15分程度で到着します。

### 水島港

水島港は取扱貨物数や貿易額では全国有数の港であり、「ばら積み貨物（バルク）の輸入拠点として、安定的・安価な輸入の実現を図るために重点的に整備を目指す港湾」として国際バルク戦略港湾にも指定されています。このことは、行政から、穀物輸入における港湾整備の支援があるということを示しており、将来性の高い港であるといえます。



ありました。このことについては、話



小森

宇都宮工場への閉鎖提案後、閉鎖を不服とした宇都宮支部が日清製粉労働組合から脱退した事件が



三田

そうですね…。正直、あまりわかりません。自分が生まれたころのことなので…。



山下

宇都宮、と言われてピンと来ない人も、もう多いかもしれないね。

鎖提案が1991年です。



松本

そうですね。このときは同時に川越配送センターも閉鎖となっています。その後、水戸工場が



遠藤

最初の構造改善施策になる高崎工場は1988年でしたよね。



山下

製粉工場の閉鎖構造改善については、いまの通りになるよね。だけでも、



明瀬

山工場から海工場への集約が進んできたということですね。

筑後工場と続いていくことになります。



松本

宇都宮工場は最終的に1996年に閉鎖となり、その後製粉館林工場、神戸工場、北見工場、鳥栖

れん、って言われてきたし。



松尾

そりゃあ、僕らなんかは入社の中からこの話は聞いたことわ。自分たちもいつか閉鎖があるかもしれん、って言われてきたし。

し出すととても長くなってしまいますが、日清労働史上、組織が分裂するという最大の危機だったことは間違いありません。

す。



赤木

そうですね。今回の施策についても、当事者の皆さんそれぞれのご事情に耳を傾けることが必要や



佐々木

そういう皆様のご苦労の上に、いまの会社の業績があり、私たちの待遇があるということは忘れてはいけません。

日清製粉労働組合としては、製粉部門だけではなくて、ほかの部門でも同じようにグループとしての合理化、あるいはポートフォリオの再構築が行われてきた。たとえば飼料部門、製薬部門、ペットフードもそう。勤務地だけじゃなくて、いままでと全然違う仕事をしている人たちもいる。

## おたより拝見

前号「Vol.453」へのアンケートにご回答いただいた皆さん、ありがとうございました。アンケートでお聞きした、「最近の悩みごと、あるいはちょっとうれしかったこと」の中から、組合員の皆さんの「最近ちょっとうれしかったこと」を紹介させていただきます。

あなたに最近あった、**ちょっぴりうれしかったこと**を教えてください

“(ちょっと心配)

### 今後の岡山支部の動向

(うれしいこと)

#### 新工場に全員いける事！”



構造改善は当事者にとって生活に関わる非常に大きな課題です。今回の申し入れで全員新工場に異動できることは望ましい事ではありますが、本部として気を緩めることなく両支部との対話を深め、会社と協議してまいります。両支部には引き続きご連携の程、よろしくお願い致します。<山下>

#### “学童野球で息子が**上級生を抜いてレギュラーを勝ち取った事。**

(ちょっぴり自慢入っちゃいましたw)”



息子さん頑張りましたね！私も自分事のように嬉しく思います。頭取れるくらい「いい子！、いい子！」してくださいね。今後も息子さんの活躍に期待しております。<松尾>

#### “**ツーリング先の温泉で、和牛牧場の社長**と知り合い、意気投合し仲良くなり**今度、社長の家の庭でバーベQする事になった。**

和牛1頭食べ尽くしたい！！”



旅先での出会いは偶然の出来事ですが、一期一会であったり長く続くことになったりと面白くもあり不思議なものですね。普段と違う人と出会えるツーリングはお互いにいろいろな影響を受ける刺激的な旅だと思います。これからもお気をつけて楽しんでください。<佐々木>

#### “**地場の有名店に当社粉が採用になった。**長い事取り組んでいたので**結果に繋がって嬉しかった。”**



日頃の努力が実を結んだんですね。努力は裏切らない！これからも頑張ってください。<赤木>

#### “**自分の赤ん坊が、風呂に入れたときに最初から最後まで泣かなかった** (誰が入れても着替えて泣く。)”



分かりますねその気持ち。なんとも言えない達成感ですね。嬉しさが伝わってきます！流石お父さん(たぶん、お父さんですよね？)。ありがとうございました。<遠藤>

#### “**人形町濱田屋の女将がミタパンのお母さんと聞いた時、中執のミタが脳内で先に出ました。”**



それはうれしかったことなんでしょうか！？でも、わたしはなんかうれしいです！ありがとうございます。<三田>

#### “**東京支部に異動で、毎朝日本橋と橋の麒麟の像が見られ、帰りは今は三越のクリスマスツリーの綺麗なライトアップ！元気と癒しをもらえてます。”**



日常の中での癒しスポット素敵ですね。私のおススメ癒しスポットは、小網ビルの上の神社です！珈琲片手に首都高をぼーっと眺めると極上の癒し体験ができます。<明瀬>

